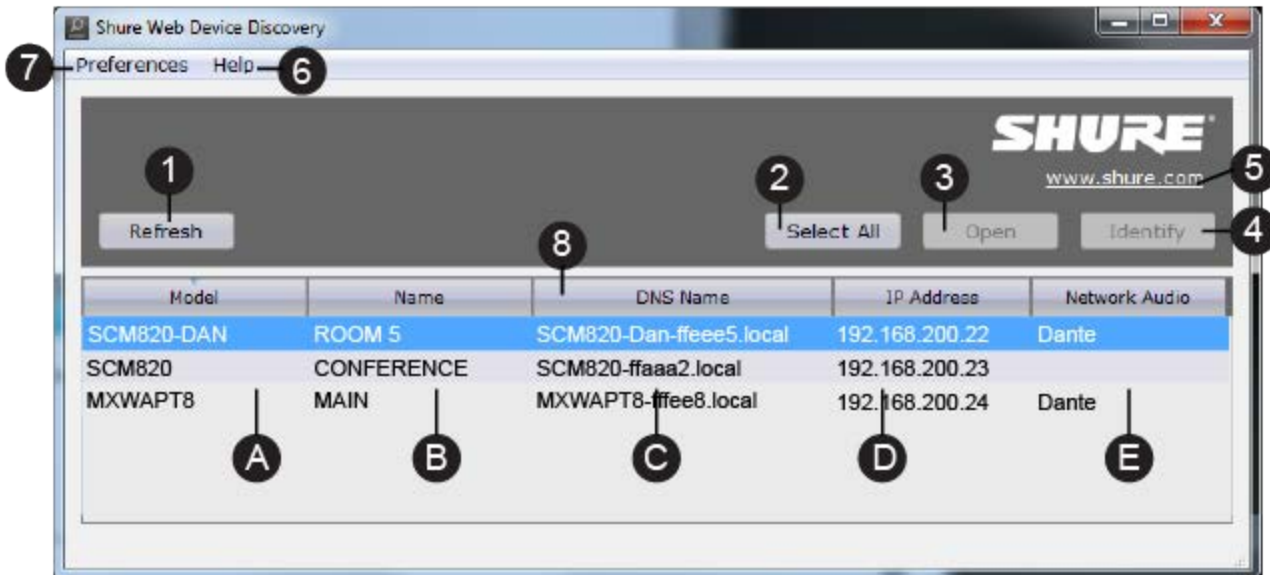


# SHURE WEB DEVICE DISCOVERY APPLICATION

The Shure Web Device Discovery application displays all Shure devices featuring embedded web servers that are on the same network (same subnet) as the computer. These devices host a graphical user interface (GUI) for comprehensive remote management from the computer.

Double-click on a device or press the Open button to open the device's GUI in a web browser. Right click on a device to copy its IP address or DNS name.



## Description

1. **Refresh:** Updates the list of devices.
2. **Select All:** Selects all devices in the list.
3. **Open:** Opens the GUI of a selected device in a browser window.
4. **Identify:** Prompts the selected device to flash its LEDs for identification.
5. **Shure Website:** Links to the Shure website.
6. **Help:** Access the application help file or link to [www.shure.com](http://www.shure.com) to view for updated versions of the application.
7. **Preferences:** Determines whether the application launches the DNS name or the IP address of the selected device.
8. **Device List:** List of Shure devices with an embedded GUI on the same network (on the same subnet). Right click to copy the device's IP address or DNS name.
  - A. **Model:** The device's model name.
  - B. **Name:** Corresponds to the Device Name defined in the GUI.
  - C. **DNS Name:** The domain name that is mapped to the device's IP address. The DNS name will not change, even if the IP address changes (making it useful as a hyperlink or bookmark in your browser).
  - D. **IP Address:** The device's assigned IP address. IP address settings can be changed in the device's GUI.
  - E. **Network Audio** Indicates which Network Audio protocols the device supports. See the product User Guide for information on how to configure an audio network.

# SYSTEM REQUIREMENTS

The following is required for running the Shure Web Device Discovery application and operating a device's GUI:

## Supported Operating Systems

Windows: Windows XP (32 and 64 bit), Windows Vista and Windows 7

Apple: Mac OS X 10.6 and higher

## Minimum System Requirements

- 2 GHz Processor
- 1 GB RAM (2 GB RAM or more recommended)
- 500 MB Hard Drive Space
- 1280 x 768 Screen Resolution
- Latest version of Adobe Flash Player (required to run a device's GUI)
- Bonjour (supplied as part of this application installation)

---

Bonjour, the Bonjour logo, and the Bonjour symbol are trademarks of Apple Computer, Inc.



# TROUBLESHOOTING

Problem	Indicator	Solution
Devices not displaying in the Web Device Discovery application	The device does not appear in the Device List	<ul style="list-style-type: none"> <li>• Ensure the device is powered</li> <li>• Verify devices are properly connected (avoid network loops and unnecessary switch hops)               <ul style="list-style-type: none"> <li>• SCM820: Use the Primary port to connect to the computer's network</li> <li>• MXWANI: Use ports 1 - 3 to connect to the computers network</li> </ul> </li> <li>• Turn off other network interfaces not used to connect to the device (including WiFi)</li> <li>• Check that DHCP server is functioning (if applicable)</li> <li>• Ensure Bonjour is running on the computer</li> <li>• Ensure firewall or Internet security is not blocking connection</li> </ul>
Can't Connect to the GUI	Web browser cannot connect to the device	<ul style="list-style-type: none"> <li>• Download latest version of Adobe Flash</li> <li>• Ensure the computer and device are on the same subnet</li> </ul>
GUI is taking a long time to load when the network is not connected to the Internet	Browser opens but the GUI is slow to load	<ul style="list-style-type: none"> <li>• Set the computer gateway to 0.0.0.0</li> <li>• Set the router to not send default gateway as a part of DHCP</li> <li>• Manually set the computer to a static IP address on the same network as the device</li> </ul>
GUI is slow	Indicators are moving slowly or not displaying in real time.	<ul style="list-style-type: none"> <li>• Ensure that five or less windows are open to the same GUI</li> <li>• Disable device software meters (device dependant)</li> <li>• Reference the device's user guide for properly setting up the network</li> </ul>

For additional Troubleshooting assistance or further information on complex installations, contact Shure to speak with a support representative. In the Americas region, call Systems Support group at 847-600-8541. For users in other locations, go to [www.shure.com](http://www.shure.com) to find support contact for your region.

For digital audio networking help, advanced networking guidelines and Dante software troubleshooting, visit Audinate's website at [www.audinate.com](http://www.audinate.com).

# CONTACT

## Web

Visit [www.shure.com](http://www.shure.com) for the latest versions of Shure software, device firmware, and user manuals.

## United States, Canada, Latin America, Caribbean

Shure Incorporated  
5800 West Touhy Avenue  
Niles, IL  
60714-4608

Phone: 847-600-2000

Fax: 847-600-1212 (USA)

Fax: 847-600-6446

Email: [info@shure.com](mailto:info@shure.com)

## Europe, Middle East, Africa:

Shure Europe GmbH  
Jakob-Dieffenbacher-Str. 12,  
75031 Eppingen, Germany

Phone: 49-7262-92490

Fax: 49-7262-9249114

Email: [info@shure.de](mailto:info@shure.de)

## Asia, Pacific:

Shure Asia Limited  
22/F, 625 King's Road  
North Point, Island East  
Hong Kong

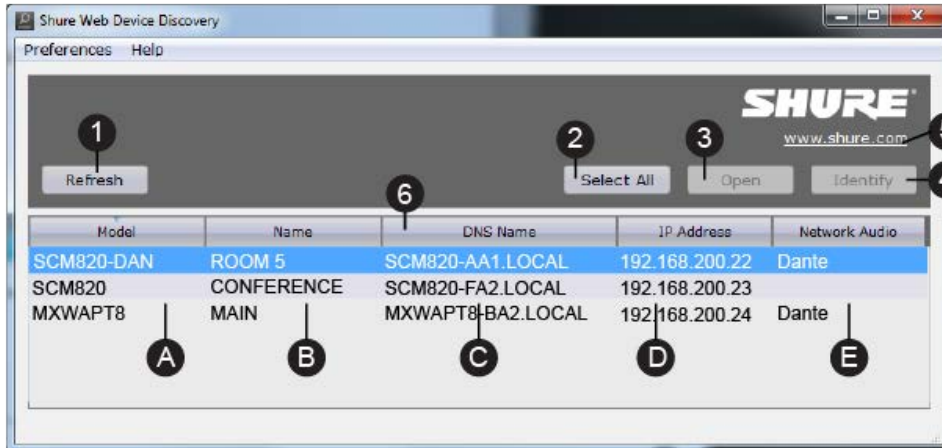
Phone: 852-2893-4290

Fax: 852-2893-4055

Email: [info@shure.com.hk](mailto:info@shure.com.hk)

# PROGRAMA WEB DEVICE DISCOVERY DE SHURE

El programa Web Device Discovery de Shure encuentra los dispositivos Shure que están en la misma red (en la misma subred que la computadora) que tienen un servidor Web integrado. Los dispositivos mostrados en la lista contienen un servidor que alberga una interfaz gráfica de usuario (GUI) para administración remota. Use la información presentada en el programa Discovery para abrir la interfaz de usuario en un navegador de Web.



## Descripción

1. **Refresh:** Actualiza la lista de dispositivos.
2. **Select All:** Selecciona todos los dispositivos en la lista.
3. **Open:** Abre la GUI de un dispositivo seleccionado en una ventana de navegador.
4. **Identify:** Envía una señal al dispositivo seleccionado para que destellen los LED del panel delantero para identificación cuando hay varios dispositivos conectados a la red.
5. **Shure Website:** Enlaza al sitio Web de Shure.
6. **Device List:** Lista de dispositivos Shure con GUI integrada en la misma red (en la misma subred).
  - A. **Model:** El nombre de modelo del dispositivo.
  - B. **Name:** El nombre que se puede editar desde la GUI del dispositivo. (La redesignación de un dispositivo puede causar que aparezca dos veces brevemente mientras el nuevo nombre crea una nueva fila en la lista de dispositivos. Oprima Refresh para actualizar la lista.)
  - C. **DNS Name:** El nombre de red que corresponde a la dirección IP del dispositivo. El nombre DNS no cambiará, incluso si cambia la dirección IP (haciéndolo útil como un hipervínculo o marcador en el navegador).
  - D. **IP Address:** La dirección IP asignada del dispositivo. Los valores de la dirección IP se pueden cambiar en la GUI del dispositivo.
  - E. **Dante:** Indica si el dispositivo tiene capacidad de red de audio digital Dante.

# REQUISITOS DEL SISTEMA

Se requiere lo siguiente para ejecutar el programa Web Device Discovery de Shure y hacer funcionar la GUI de un dispositivo:

## Sistemas operativos compatibles

Windows: Windows XP (32 y 64 bits), Windows Vista y Windows 7

Apple: Mac OSX 10.6 y superior

## Requisitos mínimos del sistema

- Procesador de 2 GHz
- 1 GB RAM (se recomienda 2 GB RAM o más)
- 500 MB espacio en disco duro
- Resolución de pantalla de 1280 x 768
- Versión más reciente de Adobe Flash Player (necesaria para ejecutar la GUI de un dispositivo)
- Bonjour (provisto como parte de la instalación de este programa)

---

Bonjour, el logotipo de Bonjour, y el símbolo de Bonjour son marcas comerciales de Apple Computer, Inc.



# CONTACTO

## Web

Visite [www.shure.com](http://www.shure.com) para las versiones más recientes de los programas Shure, firmware de dispositivos y manuales del usuario.

## Estados Unidos, Canadá, Latinoamérica, Caribe

Shure Incorporated  
5800 West Touhy Avenue  
Niles, IL  
60714-4608 EE.UU.

Teléfono: 847-600-2000

Fax: 847-600-1212 (EE.UU.)

Fax: 847-600-6446

Correo electrónico: [info@shure.com](mailto:info@shure.com)

## Europa, Medio Oriente, Africa:

Shure Europe GmbH  
Jakob-Dieffenbacher-Str. 12,  
75031 Eppingen, Alemania

Teléfono: 49-7262-92490

Fax: 49-7262-9249114

Correo electrónico: [info@shure.de](mailto:info@shure.de)

## Asia, Pacífico:

Shure Asia Limited  
22/F, 625 King's Road  
North Point, Island East  
Hong Kong

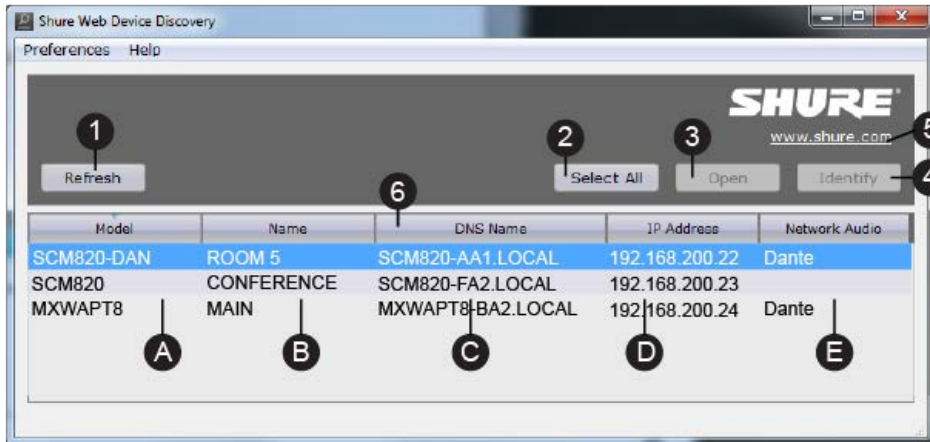
Teléfono: 852-2893-4290

Fax: 852-2893-4055

Correo electrónico: [info@shure.com.hk](mailto:info@shure.com.hk)

# APPLICATION WEB DEVICE DISCOVERY DE SHURE

L'application Web Device Discovery de Shure trouve les appareils Shure d'un même réseau (sur le même sous-réseau que l'ordinateur) qui comportent un serveur Web intégré. Les appareils présents dans la liste contiennent un serveur qui héberge une interface graphique (GUI) pour la gestion à distance. Utiliser les informations affichées dans l'application Discovery pour ouvrir une interface graphique dans un navigateur Web.



## Description

1. **Rafraîchir** : Actualise la liste d'appareils.
2. **Sélectionner tout** : Sélectionne tous les appareils de la liste.
3. **Ouvrir** : Ouvre l'interface graphique d'un appareil sélectionné dans une fenêtre de navigateur.
4. **Identifier** : Envoie un signal à l'appareil sélectionné qui fait clignoter les LED du panneau avant à des fins d'identification quand plusieurs appareils sont connectés au réseau.
5. **Site Web de Shure** : Lien vers le site de Shure.
6. **À Liste d'appareils** : Liste des appareils Shure avec GUI intégrée présents sur le même réseau (sur le même sous-réseau).
  - A. **Modèle** : Le nom de modèle de l'appareil.
  - B. **Nom** : Le nom qui est modifiable à partir de l'interface graphique de l'appareil. (Quand on renomme un appareil, il est possible qu'il apparaisse deux fois brièvement quand le nouveau nom crée une nouvelle ligne dans la liste d'appareils. Appuyer sur Rafraîchir pour actualiser la liste.)
  - C. **Nom DNS** : Le nom de réseau qui correspond à l'adresse IP de l'appareil. Le nom DNS ne change pas, même si l'adresse IP change, ce qui le rend utile en tant que lien hypertexte ou signet dans le navigateur.
  - D. **Adresse IP** : L'adresse IP attribuée à l'appareil. Les paramètres d'adresse IP peuvent être modifiés via l'interface graphique de l'appareil.
  - E. **Dante** : Indique si l'appareil est équipé de la capacité de réseau audio numérique Dante.



# CONFIGURATION REQUISE

Voici la configuration requise pour exécuter l'application Web Device Discovery de Shure et utiliser l'interface graphique d'un appareil :

## **Systèmes d'exploitation pris en charge**

Windows : Windows XP (32 et 64 bits), Windows Vista et Windows 7

Apple : Mac OS X 10.6 et supérieur

## **Configuration système minimale requise**

- Processeur 2 GHz
- 1 Go de RAM (2 Go de RAM ou plus recommandé)
- 500 Mo d'espace de disque dur
- Résolution d'écran 1280 x 768
- Toute dernière version d'Adobe Flash Player (requis pour exécuter l'interface graphique d'un appareil)
- Bonjour (fourni dans l'installation de cette application)

---

Bonjour, le logo Bonjour et le symbole Bonjour sont des marques commerciales de Apple Computer, Inc.



# CONTACT

## Web

Visiter [www.shure.com](http://www.shure.com) pour obtenir les toutes dernières versions de logiciel Shure, du firmware de l'appareil et des manuels d'utilisation.

## États-Unis, Canada, Amérique latine, Caraïbes

Shure Incorporated  
5800 West Touhy Avenue  
Niles, IL  
60714-4608 U.S.A.

Téléphone : 847-600-2000

Télécopie : 847-600-1212 (U.S.A.)

Télécopie : 847-600-6446

Courriel : [info@shure.com](mailto:info@shure.com)

## Europe, Moyen-Orient, Afrique :

Shure Europe GmbH  
Jakob-Dieffenbacher-Str. 12,  
75031 Eppingen, Allemagne

Téléphone : 49-7262-92490

Télécopie : 49-7262-9249114

Courriel : [info@shure.de](mailto:info@shure.de)

## Asie, Pacifique :

Shure Asia Limited  
22/F, 625 King's Road  
North Point, Island East  
Hong Kong

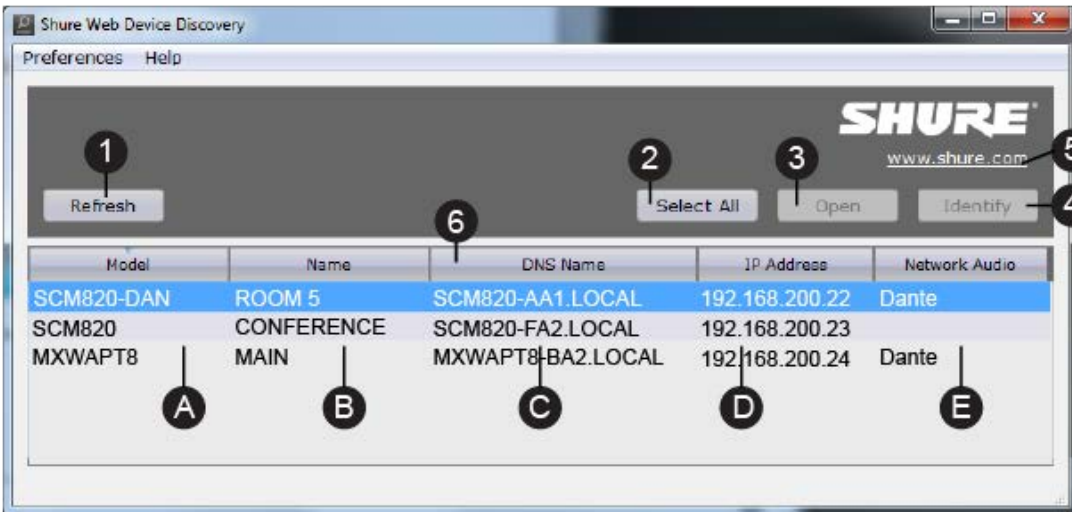
Téléphone : 852-2893-4290

Télécopie : 852-2893-4055

Courriel : [info@shure.com.hk](mailto:info@shure.com.hk)

# APLICATIVO SHURE WEB DEVICE DISCOVERY

O aplicativo Shure Web Device Discovery localiza os dispositivos Shure na mesma rede (na mesma sub-rede do computador) que tenha um servidor da Web integrado. Os dispositivos mostrados na lista contêm um servidor que hospeda uma GUI (Interface gráfica do usuário) para gerenciamento remoto. Use as informações exibidas no aplicativo Discovery para abrir uma GUI em um navegador da Web.



## Descrição

1. **Refresh:** Atualiza a lista de dispositivos.
2. **Select All:** Seleciona todos os dispositivos na lista.
3. **Open:** Abre a GUI de um dispositivo selecionado em uma janela do navegador.
4. **Identify:** Envia um sinal ao dispositivo selecionado para piscar os LEDs do painel frontal para identificação quando vários dispositivos estão conectados à rede.
5. **Shure Website:** Link para o site da Shure.
6. **Device List:** Lista de dispositivos Shure com uma GUI integrada na mesma rede (na mesma sub-rede).
  - A. **Model:** O nome do modelo do dispositivo.
  - B. **Name:** O nome editável a partir da GUI do dispositivo. (Renomear um dispositivo pode fazer com que ele apareça momentaneamente duas vezes porque o novo nome cria uma nova linha na lista de dispositivos. Pressione Refresh para atualizar a lista).
  - C. **DNS Name:** O nome de rede que corresponde ao Endereço IP do dispositivo. O nome DNS não muda, mesmo se o endereço IP for alterado (o que o torna útil como um hiperlink ou um favorito no navegador).
  - D. **IP Address:** O endereço IP atribuído ao dispositivo. As configurações do endereço IP podem ser alteradas na GUI do dispositivo.
  - E. **Dante:** Indica se o dispositivo está equipado com o recurso de rede de áudio digital Dante.

# REQUISITOS DO SISTEMA

Os seguintes itens são necessários para executar o aplicativo Shure Web Device Discovery e operar a GUI de um dispositivo:

## Sistemas Operacionais Suportados

Windows: Windows XP (32 e 64 bits), Windows Vista e Windows 7

Apple: Mac OS X 10.6 e posterior

## Requisitos Mínimos do Sistema

- Processador de 2 GHz
- 1 GB de RAM (2 GB de RAM ou mais recomendados)
- 500 MB de Espaço Livre no Disco Rígido
- Resolução de Tela de 1280 x 768
- Versão mais recente de Adobe Flash Player (exigido para executar a GUI de um dispositivo)
- Bonjour (fornecido como parte desta instalação do aplicativo)

---

Bonjour, o logotipo do Bonjour e o símbolo do Bonjour são marcas comerciais da Apple Computer, Inc.



# CONTATO

## Web

Visite [www.shure.com](http://www.shure.com) para obter as versões mais recentes de software Shure, firmware do dispositivo e manuais do usuário.

## Estados Unidos, Canadá, América Latina, Caribe

Shure Incorporated  
5800 West Touhy Avenue  
Niles, IL  
60714-4608, EUA  
Telefone: 847-600-2000  
Fax: 847-600-1212 (EUA)  
Fax: 847-600-6446  
E-mail: [info@shure.com](mailto:info@shure.com)

## Europa, Oriente Médio, África

Shure Europe GmbH  
Jakob-Dieffenbacher-Str. 12,  
75031 Impingem, Alemanha  
Telefone: 49-7262-92490  
Fax: 49-7262-9249114  
E-mail: [info@shure.de](mailto:info@shure.de)

## Ásia - Pacífico

Shure Asia Limited  
22/F, 625 King's Road  
North Point, Island East  
Hong Kong  
Telefone: 852-2893-4290  
Fax: 852-2893-4055  
E-mail: [info@shure.com.hk](mailto:info@shure.com.hk)